

# Resumé af forårstrækket ved Hyllekrog 2024

*Af Preben Berg*



*Lille Flagspætte, Saksfjed 27. marts 2024. Foto: Lynge Nielsen*

I løbet af januar periodevis noget snefald/snedække og frost, men på de allersidst januardage nærmest forårsagtigt. Eneste vinteragtige indslag i februar var ifølge medierne en såkaldt snestorm 9/2, hvor sneen dog ikke rigtig lagde sig i vores område. Forårets obsperiode lå med i alt 123 dage i tiden 3. februar (daglig fra den 10.) til og med 7. juni og her totalt 978 trækobstimer. Det er kun i årene 2011-2013, hvor antallet af obstimer har ligget under 1000 timer. Igen i år var der en hel del dage med hårde nordøstlige vinde, hvilket bevirker at trækket går dødt og obstiden derved blev forkortet op ad dagen. På grund af stadig faldende antal af Ederfugl samt lave tal af Bramgås endte vi nu for 4. gang i træk med den hidtil laveste totale træksum med blot 444.149 trk. (29,5% under snit)!

Dette års positive historie går på at der i vinterens løb "spontant" opstod et større oversvømmet område i det fra gammel tid tørlagte "Østerdybet" (området umiddelbart vest for FVF midt), hvorefter området blev til et sandt eldorado for diverse fouragerende vandfuglearter. Inden området så begyndte at tørre ud fra sidst i juni sås bl.a op til 1/4 188 Knarænder, 12/4 145 Skeænder, 24/6 220 Krikænder, 27/5 41 Klyder, 24/6 28 Brushøns og 24/6 580 Hættemåger (alle fu.). Derimod gik det fuldstændigt galt på yngleørerne FVF, hvor en ræv (eller flere?) senest fra 29/5 fandt ud af, at der var et dejligt spisekammer her. Efter sidste år, hvor vi dårligt kunne få armene ned pga. omsider massiv ynglesucces, havde endnu flere potentielle ynglefugle fundet frem til øerne hvor bl.a. muligt op til 550 par Hættemåger, 120

par Splitternes, 30 par Fjordternes og 50 par Klyder. Mange fugle fik dog aldrig lagt sig til at ruge og dem der fik unger ud af æggene måtte se deres afkom eller æg ædt af ræv (rævemor med 4 hvalpe ret tæt på yngleøerne)! Meget bedre gik det ikke i Lungholm Sø da meget høj vandstand hvorved yngleøerne var oversvømmet for lang tid ind i ynglesæsonen. Desuden var udhegningen blevet fjernet, hvorved mange ynglefugle blev fraholdt muligheden for at yngle/reder trappet ned af mindst 40-60 kreaturer/heste som dagligt frekventerede søbreden og selve søen.

Til info er vadefugletrækket ved Hyllekrog 2008-2023 nu blevet behandlet og er publiceret i DOFT 2024-1 (side 32-50).

Systematikken er endnu engang ændret i DOFbasen så rækkefølgen nu følger IOC's liste, hvorfor der også i dette resume følges denne. Observatørerne har dette forår været Preben Berg med assistance af især Ralph Qwinten, Jesper Nelby Kristiansen, Claus Mortensen, René Christensen, Sune Madsen og Allan Prang.

### **Intensiv passage af knortegæs**

Efter ændringerne i systematikken ligger vi denne gang ud med Knortegås (31.442), som havde et meget gennemsnitlig år her på lokaliteten, men dog hvor hele 86,6% af forårstotalen røg afsted på selvsamme dag efter passage af en kraftig tordenfront først på eftermiddagen: 23/5 27.228 (!). Det var så næsthøjeste tal fra stedet med små 7700 op til rekorden fra 2017. Frontløbertrækket (det tidlige træk fra 4/2 til og med pri. maj) udgøres denne gang af 2603 ex. (2654 i 2023) og her bl.a. 4 tal på over hundrede (107-123 Ø) i tiden 18/3-27/4. I denne periode var der også vestgående gæs imellem – i alt 532 (301 i 2023) og max var 16/4 94 (alle indeholdt i træktotal). Igen beskedent træk af Bramgås (65.194), hvor bedste dag i april blev 23/4 5000, mens eneste dag i maj på over 10.000 var 10/5 31.530. Udover de østtrækkende foreligger der i tiden 8/2 – 3/4 i alt mindst 2327 noteret som SV/VSV trækkende mod Femern (ikke medtaget i total), hvilke skal ses som udveksling imellem rastende fugle på Femern og Lolland. Trækket af Grågås (922) lå til den lave side, som var fordelt med 293 på optrækket og 629 på fældningstrækket og her flest hhv. 13/3 30 og 12/5 149. Langt hovedparten af dette forårs Blisgæs (4306) trak afsted medio marts (3526) og her klart flest 13/3 1236 og 19/3 1424, mens flest rst. sås med 7/3 430 overflyv. Ligesom med grågæs er andelen af Knopsvaner (956) som trækker forbi i perioden februar – april (243) mindre end i perioden maj – pri. juni (713), hvilket er helt normalt for stedet. Sparsomt antal sås af Pibesvane (96) med de vanlige få obsdage (4) og flest 13/3 58. Også på denne dato ville de fleste Sangsvaner (214) afsted: 96. Som så ofte før sås derimod en hel del rst. i nabolaget fx. op til 660 Syltholm/Hyldtofte Fæland i januar – marts, hvoraf nok også størstedelen til overnatning indenfor Hyllekrog/Saksfjed området.



*Spidsænder, Saksfjed 13. marts 2024. Foto: PB*





*Pibeænder, Saksfjed 13. marts 2024. Foto: PB*

*Hovedparten af trækket foregik i marts måned uden større dage i april.*

### **Mange Knarænder**

Gennemsnitligt antal af Gravand (372) og hvor det som sædvanligt er svært at komme over bare 25 fugle, hvorfor denne gang også absolut flest 14/3 med 35. Sparsomt træk af Skeand (415) med blot 4/5 39 som højeste notering. Bemærkes skal også at der trak 109 i marts måned, hvilket er betydeligt flere end normalt. Ny klar sæsonrekord af Knarand (419) samt tillige også 3 dagsrekorder (>40): 13/3 47, 14/5 35, 22/5 48 og 1/6 46 alle Ø. Der var desuden en del "trafik" af rastende fugle imellem Lungholm Sø (mx 7/6 170) og Østerdybet, FVF, HK-tangen og havet N for, som alle er frasorteret de Ø-trk. fugle. Langt hovedparten af trækket af Pibeand (4705) foregik denne gang i marts måned (4585) og således uden nogle større dage i april, som der ellers normalt er. Fra dette 3. bedste forår sås flest 13/3 478, 14/3 975, 19/3 910 og 30/3 814. Gråand (484) endte med 3. bedste forårstotal og her flest 2/3 og 13/3 begge dage 84. Ligesom sidste år røg over halvdelen af Spidsand (719) afsted allerede medio marts (403) med flest 13/3 97 og 14/3 131, mens de største tal i april blev 8/4 61 og 24/4 50. Næstbedste forår af Krikand (2439) med 14/3 172, 4/4 417 og 24/4 168 som højeste noteringer.

### **Igen rekord af Fløjsand og for første gang over 100.000 sortænder**

Efter de 3 gode år 2019-2021 er det nok mere normale tilstande igen med Bjergand (1418), flest 16/2 142 samt fra månedsskiftet april/maj 30/4 362 og 3/5 164. Tallene på Ederfugl (134.127) rasler stadig nedad og denne gang flest 23/3 17.250, 29/3 13.075 og 5/4 10.200. Desuden 6900 Ø estimeret udenfor obstid = totalt 140.820 østgående i døgnets lyse timer. I år rundede vi 1 million kønsbestemte ederfugle (over 1.008.400) siden projektet start i 2013. Hunprocenten blev på 29,6 hvilket på trods af den antalsmæssige nedgang er det samme som i de seneste 2 år. Fugle på vindkompensationstræk bliver tilsyneladende højere og højere i takt med at der åbenbart bliver stadig flere overvintrende fugle i umiddelbar nærhed øst for lokaliteten – i alt noteret 11.890 østgående fra det såkaldte tæppebombetræk (mange meget små flokke spredt ude i bæltet). I forbindelse med ederfuglene skal det lige nævnes, at der for første gang siden 2016 overhovedet ikke blev set en eneste Kongeederfugl (i øvrigt heller ikke ved Gedser) selvom i alt 19 fugle i årene 2017-2023 eller et årsgennemsnit på knap 3 fugle for denne periode! Anderledes godt var det med Fløjsand (4106) med klar ny rekord med disse fine dage selvom det ikke blev til nogen



*Toppede skalleslugere, Saksfjed 14. maj 2024. Foto: PB*

*Større antal sås på vindkompensationstræk mod øst, hvilket komplicerede træktællingerne.*

dagsrekord: 10/4 308, 14/4 339, 15/4 299, 17/4 412, 18/4 482 og ellers 6 dage med lidt over 100 trk. (8-28/4). Sortand (**117.447**) er stadig godt og stabilt kørende og denne gang lykkedes det så at kommer over 100.000 trækkende for første gang. I alt sås 37.755 på bare 3 dage i rap: 15/3 15.200, 16/3 11.225, 17/3 11.330 og ellers bl.a. 4 dage med over 5000 i tiden 24/2 – 24/3. Angående Havlit (987) var der derimod ikke så meget at råbe hurra for da flest 19/3 94 og 27/3 152. Sædvanlige meget bekedne antal af Hvinand (184) hvor en tredjedel trak afsted medio marts og samme historie med Stor skallesluger (189), men her dog mere spredt udover sæsonen.

Toppet skallesluger (5160) med flest 27/3 258 og 4/4 242 skal tages med et meget stort gran salt pga. mange lokale bevægelse (også mod øst!) bl.a. 11/2 1875, 5/3 735, 10/3 1030, 11/3 1020 og 18/3 780 Ø.



*Trane, Saksfjed 29. april 2024: Foto: PB*

*En større trækdag af arten den 23. marts med 2748 indtrækkende.*

Fra 2016 steg antallet af Trane (6058) markant til typisk 2000-4000 pr. sæson og denne gang endnu flere, men dog stadig et stykke op til rekorden fra 2018 (8108): 13/3 533, 14/3 760, 18/3 650 og endelig topdagen 23/3 2748. Stadig faldende antal af Gråstrubet lappedykker (254) og således hidtil laveste forårstotal, hvor 7/4 55 blev bedste aften. Toppet lappedykker (178) havde bedste år siden 2018, hvor de mellemliggende år har været særdeles sløve med et snit på bare 103. Dette års største dagstotaler dog stadig lave: 3/4 16 og 6/4 12. Dobbelt så mange trk. af Nordisk lappedykker (12 T + 12 R) som gennemsnittet og hidtil bedste år, hvor der her skal nævnes 17/4 4 trk. og en efternøler 5/6 1 rst.

### **Antalsmæssigt noget varierende forekomst af vadefuglene**

Strandskade (382) som der ikke ses særlig mange af overraskede et par gange positivt i løbet af foråret, da der så godt som aldrig ses bare lidt større flokke: 23/4 80 i flok kl. 16.42 og 4/5 130 (9+100+21 i flok 5.39-6.45). Samme topdato af Strandhjejle (1325) som sidste år: 23/5 1320 trk., hvilket var dagen hvor den massive tordenfront passerede. Meget tyndt træk af Småspove (49), mens OK antal blev fundet af Storspove (7061) med 10/4 1263, 12/4 1473, 14/4 1025 og 23/4 2301 som bedste dage. Især i dagene 9-14/4 gik aftenflokkene meget højt til vejrs (som at kigge efter kobbersnepper) og var svære at finde deroppe enten på blå himmel eller forsvandt i/over skyer. En del flokke blev vurderet til at være i 1000-1500 m oppe (en enkelt til fnt. 2 km oppe), mens hovedparten af de resterende flokke i 250-700 m højde, hvilket gjorde tællingen noget mere vanskelig end sædvanlig. Om hvormange der trækker deroppe i 1-2 km højde eller mere i såkaldte dårlige år eller trækrykket passerer om natten er så spørgsmålet. I årene med radardækning ved Rødbyhavn blev ingen flokke registreret i over 900 m højde (se DOFT 2024-1). Lille kobbersneppe (1486) floppede i år, hvor næsten alle fuglene blev registreret med 23/5 1394 efter passage af tordenfronten. Det er ret oplagt, at der er gået rigtig mange kobbersnepper på denne dag (også stort træk af andre vadere, knortegæs mm), men om de enten er gået meget højt eller i et noget nordligere spor kan der kun gisnes om. Lidt bedre gik det med Islandsk ryle (6665) med disse nævneværdige dage: 23/5 3290, 28/5 2005 og 29/5 940. For en gang skyld lidt flere end normalt af Almindelig ryle (1577) med 1465 i maj måned, hvor mod sædvane en større del af dem trak om morgenen. Flest trak 23/5 350 og 27/5 580.

### **Få fjordterne og over 10.000 dværgmåger**

Middel antal af Dværgterne (94) med flest 17/5 11 og samme historie med Sortterne (208), hvor den største mængde passerede i tidsrummet 12-17/5 (152) og her med største antal: 13/5 55 og 15/5 27. Af Havterne (1860) sås halvdelen på en enkelt dag 7/5 990 og ellers højst 26/5 217. På sidstnævnte dag sås en del med mere eller mindre sort næb og ligeledes på forårets sidste obsdag: 7/6 17 (arktisk ryk), hvilket også var eneste trækobs af arten i juni måned denne gang. Af Fjordterne (2779) sås en meget tidlig fugl for landet allerede 22/3, men ellers meget begrænset forekomst i år – flest 26/4 308, 4/5 357 og 9/5 418. Intet ryk i juni måned blev registreret da blot 7 fugle her. Med hensyn til Splitterne (177) måtte vi allerede fra medio april opgive at notere nogle fugle som trækkende pga. mange lokale bevægelser (120 par FVF).

Pænt antal af Dværgmåge (10.874) hvor allerede 16/3 90 og 29/3 71 trk., men ellers var første og sidste dag med over 100 hhv. 8/4 og 4/5. Årets bedste trækdage blev 26/4 2053, 28/4 2670 og 29/4 2470 og ellers højst 914 (dagen derpå). NB vedr. topdagen 28/4 sås 1590 Dovns Klint primært i store flokke før kl. 9 og hvor der kun blev registreret 116 her på lokaliteten (før kl. 7). Enten er de gået over land Vestlolland eller gået til fu. på havet imellem os.

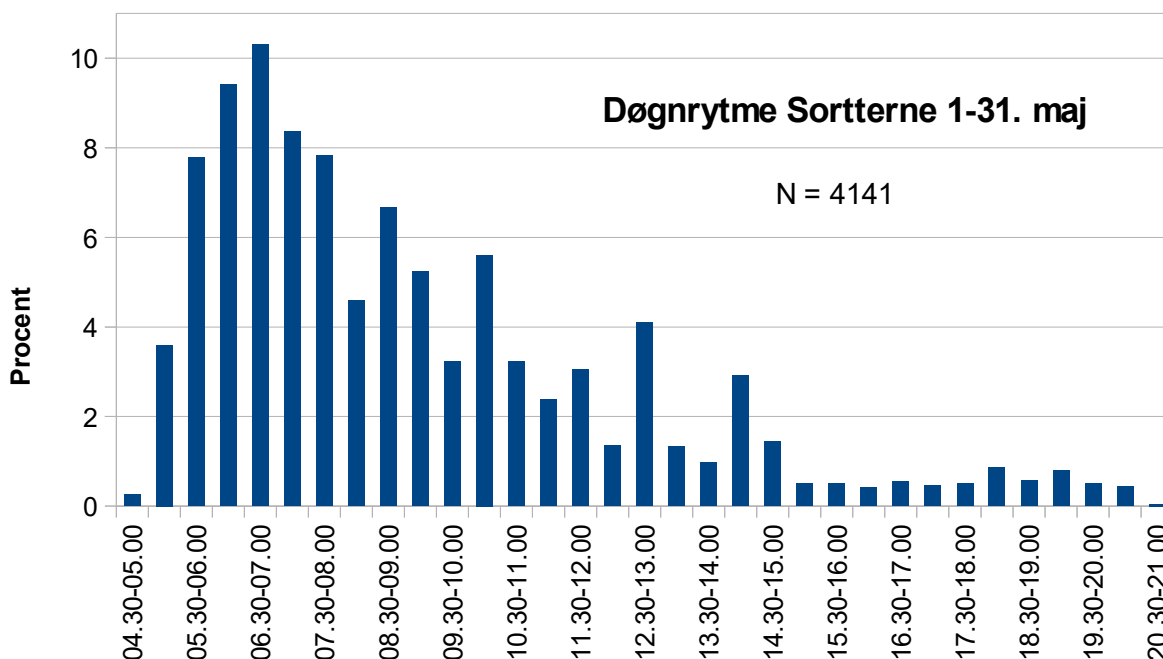


Fig. 1. Procentvis fordeling af trækkende Sortterner i halvtimes perioder over alle døgnets lyse timer (dansk sommertid UTC+2) fra perioden 1-31. maj 2008-2024 og omhandler 4141 fugle. Solop- og nedgang ved Hyllekrog den 16. maj er henholdsvis kl. 5.06 og 21.16 og varierer +/- 20-29 min. indenfor de anvendte obsdage i maj måned. Angående fænologi se forårsresuméet fra 2023.

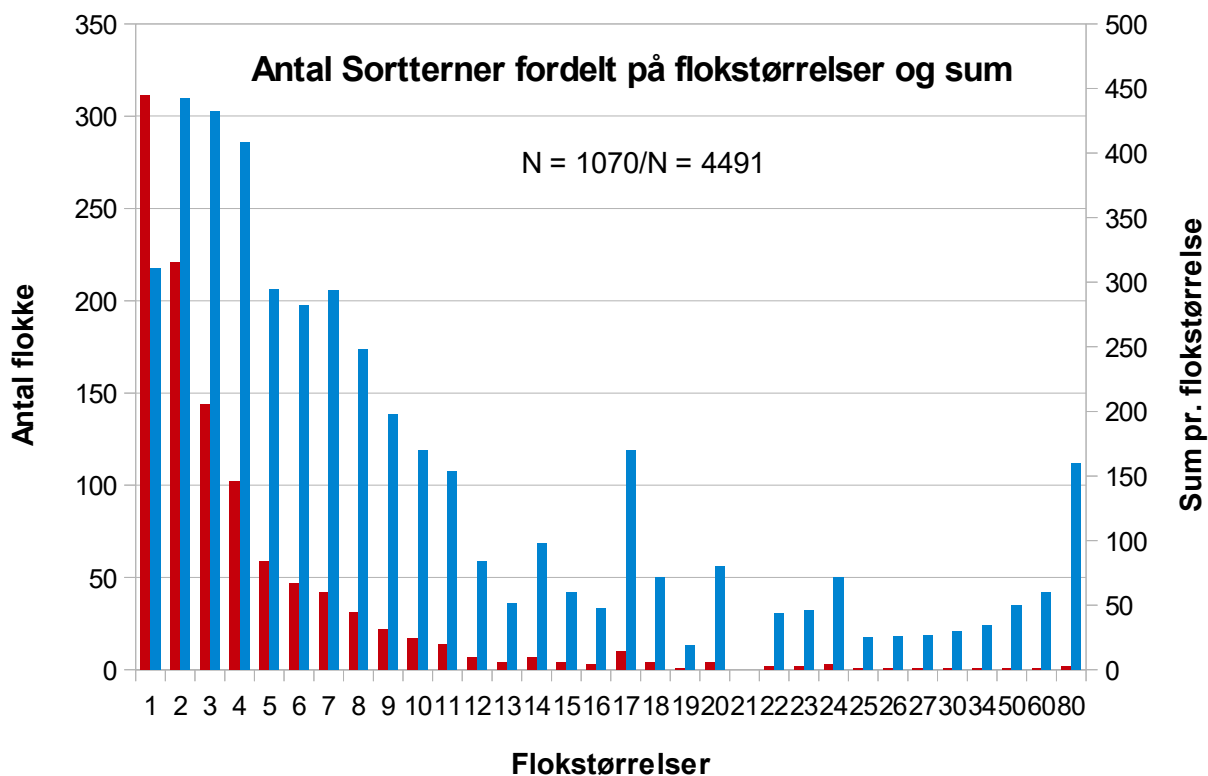


Fig. 2. Antal flokke (rød) og sum (blå) af Sortterner fordelt på flok størrelser fra alle forår 2008-2024. Totalt 1070 "flokke" af i alt 4491 ex., hvoraf største flokke var 80 både 12. maj 2013 og 9. maj 2019.



Dog sås 80-100 dværgmåger fu. over havet fra kl. 8.20 og sidenhen intet træk før 15.45, hvor langsomt sivetræk (efter rst.) startede mod Ø og som fortsatte i en lind strøm frem til kl. 20.40. Iøvrigt ekstremt meget varmeglimmer denne eftermiddag og aften så reelt nok et stykke over 3000 denne dag. Lidt til den lave side af Hættemåge (4192) hvor halvdelen af fuglene (2262) sås medio marts – pri. april med lave dagstotaler, mens største dag dog blev 29/4 med 225. Bedre gik det med Stormmåge (7358) hvor 3. bedste sæson og her planmæssigt kulmination med 7/4 770, 10/4 1050 og 11/4 690. På niveau med de seneste år med Almindelig kjoje (68+4 R), hvor klart flest 10/4 17 og 14/4 8.



*Fjordterne, Saksfjed 2. juni 2024. Foto: PB*

*En meget tidlig fugl sås allerede 22/3, men ellers ret sparsom forekomst i år.*

### **Ynglefugle af Tejst i Rødbyhavn og ny rekord af Rødstrubet lom**

Tejst (2 T + 3 R) er nu flyttet ind i Rødbyhavn med formentlig 2-3 par, men dog uden ynglesucces, da ingen unger blev konstateret. Det bliver så fremover spændende at se, hvad det kan udvikle sig til set i lyset af hvormange km stenmoler, der er lavet i forbindelse med tunnelbyggeriet. Antallet af de øvrige alkefugle lå i samme leje som sidste år: Alk (209 – flest 25/2 21), Lomvie (59 – flest 18/4 11) og Alk/Lomvie (195 flest 26/3 14).

Noget overraskende ny rekord af Rødstrubet lom (3411) efter at have ligget på omkring 2000 eller et stykke derunder i de sidste 14 år. Flest trak 24/3 203, 29/3 202, 6/4 356, 10/4 346 og 19/4 281, mens største rasttal var 19/2 40. Antallet af Sortstrubet lom (336) er derimod stadig lavt og her højst kun 23/4 16 og 4/5 26. Bemærkelsesværdigt er det at Sule (14 + 2 R) er faldet betydeligt igen efter at have steget kraftigt til 47 i 2022. Under middel blev talt af Skarv (3863) med 23/3 299, 26/3 366 og 29/3 401 som de største dage, mens Fiskehejre (147) gav 28/3 8 og 10/5 11.

### Ikke mange lyspunkter vedrørende rovfugletrækket

Årets rovfugletotal endte helt nede i 1987 ex., hvor Fiskeørn (29) ligger ud med sparsomt antal og flest 9/5 4. Ikke meget bedre gik det med Hvepsevåge (262), hvor hovedparten blev set den 23/5 med 193 og for Spurvehøg (285) var det laveste total siden 2013 med flest 7/4 61 og 23/4 27. Nedturen fortsætter med Rørhøg (74) hvor dårligste år siden 2010 (max 6/5 6), mens bøtten dog vender med Blå kærhøg (43) da tangering af hidtil bedste år og her flest 10/4 5, 23/4 9 og 10/5 5. Mens vi er ved kærhøgene skal også lige nævnes et vinterfund af Rørhøg (3-28/2), 3 trk. Steppehøge og 1 trk. + 1 rst. Hedehøg. De Røde glenter (103) var tidligt i gang da allerede 17/2 6 og 20/2 5, mens de største dage blev 16/3 20 og 23/3 12. Ikke så meget at sige om Sort glente (7), mens Havørn (35) er faldet lidt af på den igen efter de seneste 3 år på 50-53. I år flest 23/3 6 og 7/4 4. Nu om dage skal vi vist være tilfredse hvis vi kommer over 1000 af Musvåge (1076) og denne gang klart flest 16/3 499 og 23/3 325. En tynd omgang af falkene hvor Tårnfalk (40) ikke engang kom over 50, og her var de største dage 9+14/4 med begge 9 fugle. Af de andre falke blev resultatet: Dværgfalk (17), Lærkefalk (8) (3 den 9/5), mens det blev et stort nul af Vandrefalk!

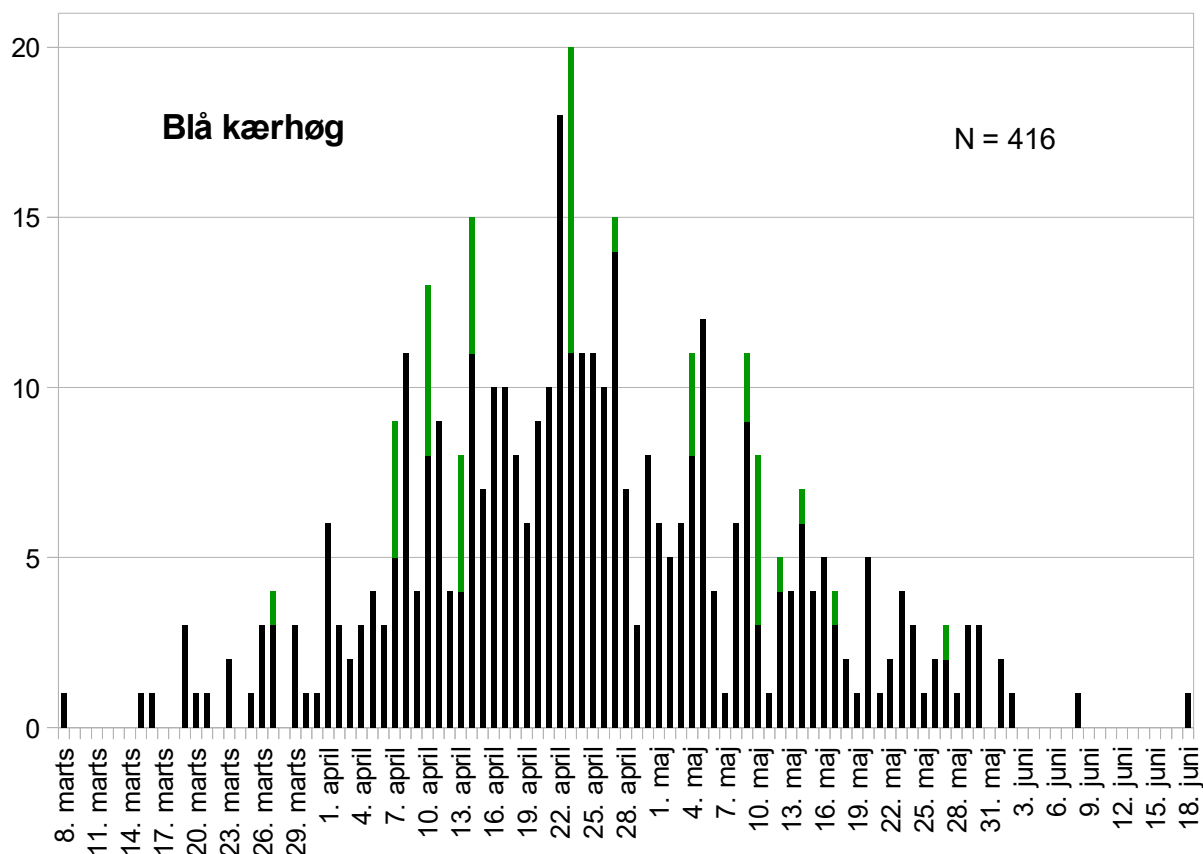


Fig. 3. Tidsmæssig fordeling af trækkende Blå kærhøg ved Hyllekrog i årene 2009-2024.

Grøn søjle angiver fugle set i 2024, mens sort søjle viser fugle set i årene 2009-2023. Fuglene er set indenfor perioden 8. marts – 18. juni med mediandato den 23. april, mens henholdsvis 10 og 90 % var passeret 6. april og 16. maj. Forårstotalerne har ligget imellem 6 og 43 med et gennemsnit på 25 fugle. Yderligere 2 fugle er set SV trækkende hhv. 19. februar og 1. marts. Det skal desuden bemærkes, at de første 3 fugle i tiden 8.-16. marts har trukket SØ, hvorfor der først fra den 19. marts er set indtrækkende fugle.



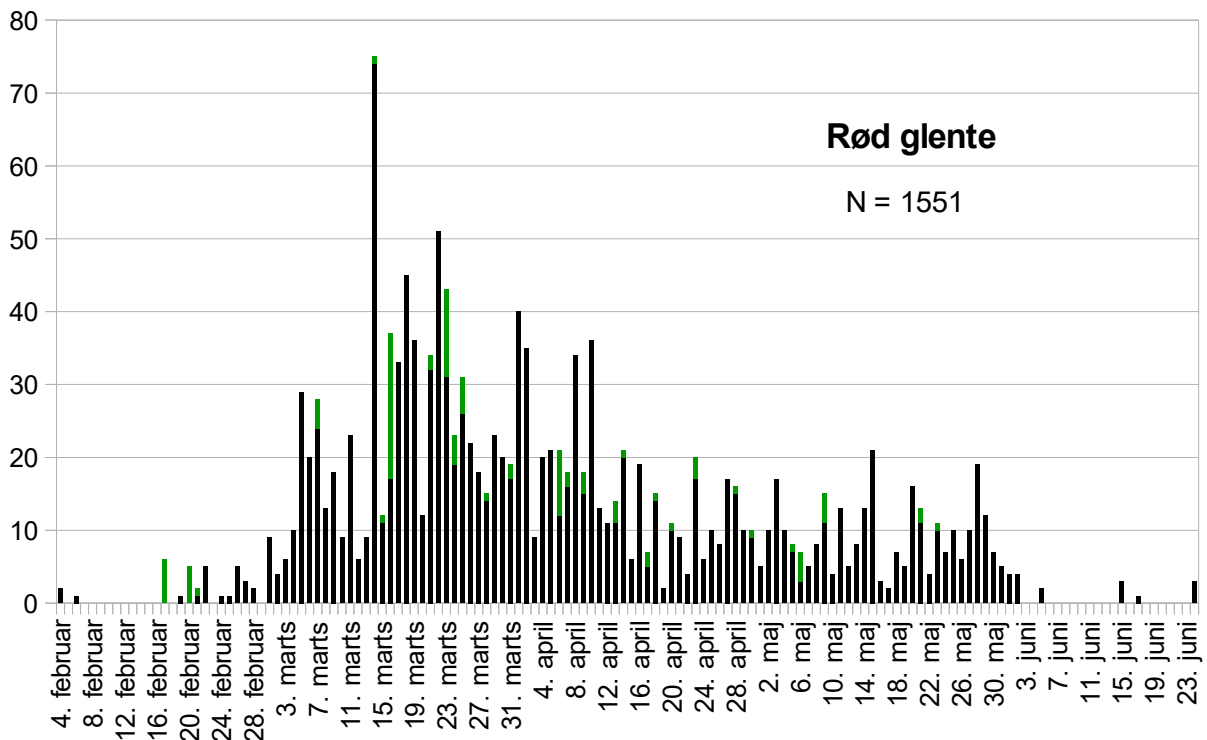


Fig. 4. Tidsmæssig fordeling af trækkende Rød glente ved Hyllekrog i årene 2009-2024.

Grøn søjle angiver fugle set i 2024, mens sort søjle viser fugle set i årene 2009-2023.

Fuglene er set indenfor perioden 4. februar – 24. juni med mediandato den 1. april, mens henholdsvis 10 og 90 % var passeret 9. marts og 15. maj. Forårstotalerne har ligget imellem 52 og 153 med et gennemsnit på 96 fugle.

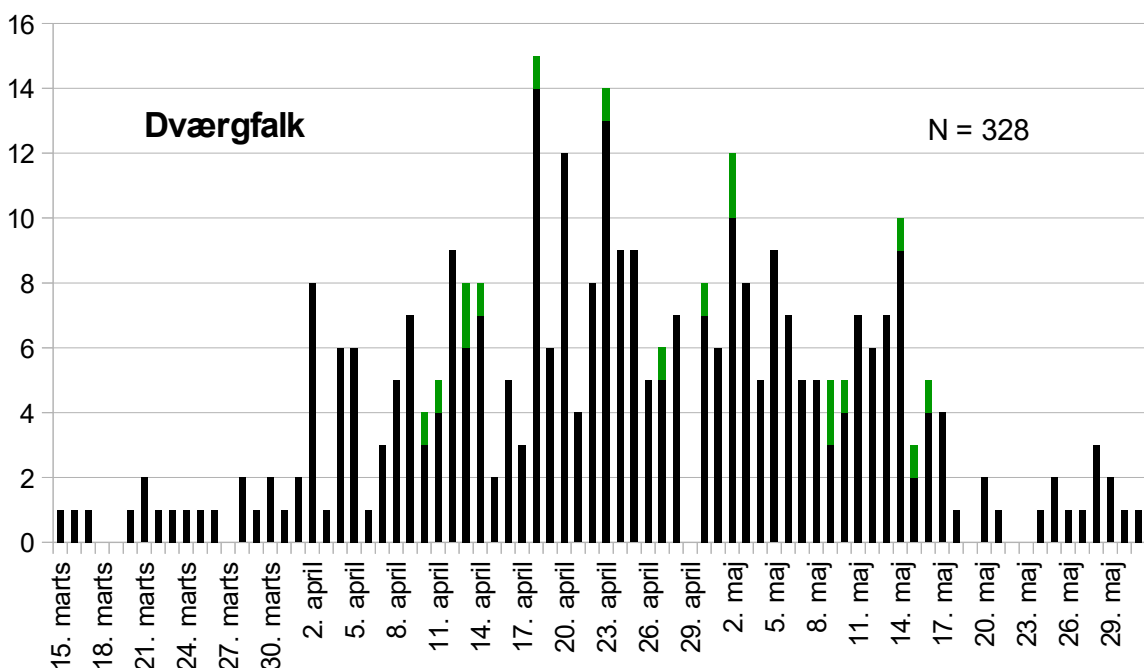


Fig. 5. Tidsmæssig fordeling af trækkende Dværgfalk ved Hyllekrog i årene 2009-2024.

Grøn søjle angiver fugle set i 2024, mens sort søjle viser fugle set i årene 2009-2023.

Fuglene er set indenfor perioden 15. marts – 31. maj med mediandato den 24. april, mens henholdsvis 10 og 90 % var passeret 4. april og 14. maj. Forårstotalerne har ligget imellem 7 og 30 med et gennemsnit på 21 fugle.



*Hedelærke, Saksfjed 13. marts 2024. Foto: RQ*

### **Sparsomt træk af duer og spurvefugle**

Der er ikke meget at skrive om i denne kategori da ekstremt få småfugle registreret da 3-5000 færre fugle end normalt. Eksempelvis sås kun sølle 15 engpibere imod et gennemsnit på 806 (1236 i de seneste 5 år) og her i øvrigt præcis samme historie ved Dovns klint som også kun havde 102 fugle (snit på 1352)!



*Sortstrubet bynkefugl, Saksfjed 2. juni 2024. Foto: PB*





*Hvid vipstjert, Saksfjed 26. marts 2024. Foto: PB*



*Tornirisk, Saksfjed 27. april 2024. Foto: PB*

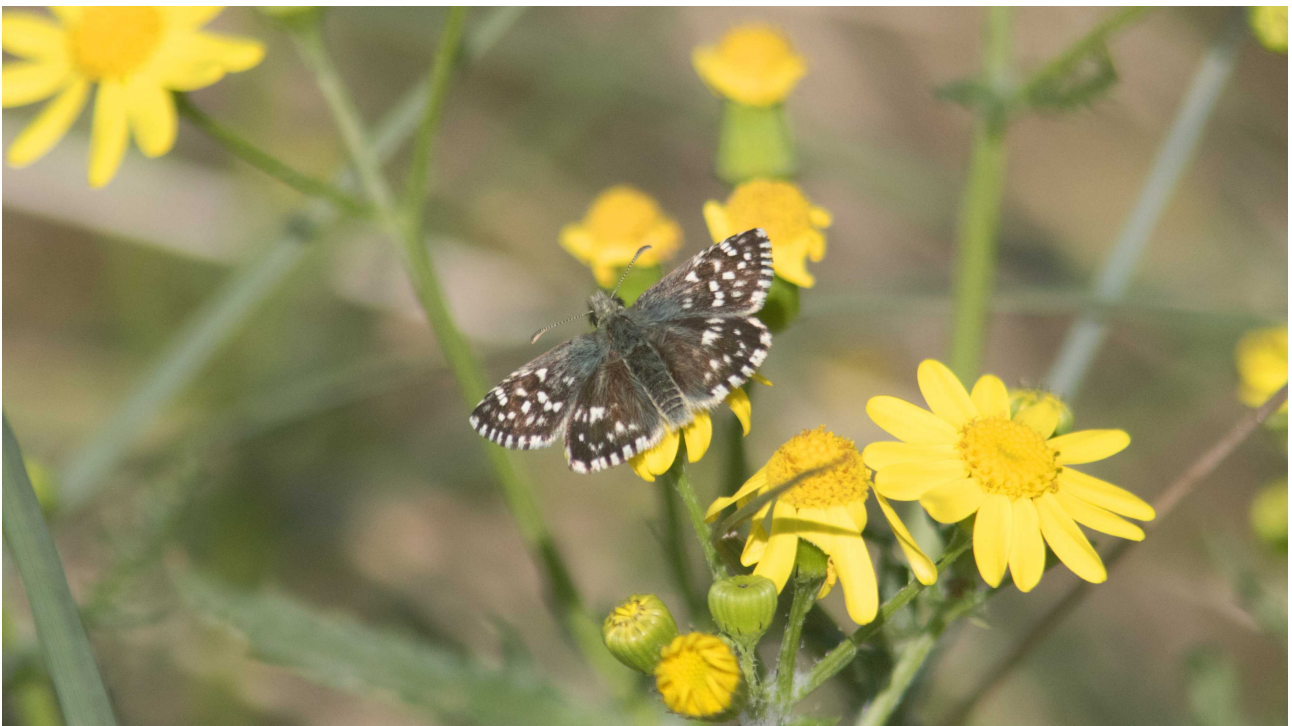
### **5 Rødhalsede gæs, Stylteløber, 2 hvidvingede terner og Sort stork**

Af øvrige subhits, fåtallige arter, større rastantal eller på anden vis usædvanlige observationer kan følgende nævnes (inkl. rastende fugle i området):

Rødhalsede gæs 27/1 2 rst. og 9/5 3 trk., Nilgås 29/3 1 trk. SØ og 29/4 2 trk. V, Stor skalle-sluger 12/1 750 rst., Sorthalsede lappedykker 12/4 1 trk., 7/5 1 trk. samt 14/5 2, 15-24/6 1-3 rst. (Lungholm Sø), Stylteløber 4/5 1 han fu., Stor kobbersnepe 31/3 1 rst., Odinsbane 25-26/5 1 han fu. (Lungholm Sø), Sortgrå ryle max 4/2 12 of (og 17/3 130 ! fu. Østersøbadet),



Rovterne 7-28/5 5 trk.+ 3 rst., Hvidvinget terne 15/5 + 17/5 1 trk., Ride 4/2 – 23/4 3 trk., Sorthovedet måge 23/3 – 26/4 6 trk.+ mindst 5 rst., Kaspisk måge 27/4 1 2K trk., Mellemkjøve 21/5 1 fu., Sort stork 18/6 1 trk., Hvid stork 7/4 – 6/5 10 trk., Skestork 20/5 2 rst. (Lungholm Sø), Rørdrum 15-21/1 1 + 31/3 – 31/5 1 sy., Steppehøg 10/4 – 24/5 3 trk., Hede­høg 9/5 1 ad. han trk.+ 24-25/5 1 2K han fu., Skovhornugle 24/4 1 rst.+ 30/5 1 fu., Mosehornugle 1/2 – 30/5 10 obs af 1 rst., Biæder 27/5 1 trk. SØ, Lille flagspætte 27/3 1 fu., Aftenfalk 9+17/5 1 trk., Pirol 14/5 – 21/6 3 trk.+ 5 rst., Råge 25/2 2200 rst.nat., Skovsanger 4+7+18/5 1 sy., Rødtoppet fuglekonge 13-23/3 4 obs af 1-4 rst., Ringdrossel 27/4 2 rst., Broget fluesnapper 12/5 1 fu., Bjergpiber 7/3 1 rst., Kar­mindompap 22/5 – 4/6 3 obs af 1 sy./rst., og Gulirisk 20/4 – 20/5 5 obs af 1 rst. og Bomlærke 21/3 + 15-25/5 1 sy.



*Spættet bredpande, obspladsen Saksfjed 15. maj 2024. Foto: PB*